

# Conociendo al S911 Lola



## Botón encendido

Apretar durante 3 segundos para encender o apagar la unidad. Las luces del GPS y del GSM empezaran a parpadear y la unidad empezará a vibrar.

## Altavoz & Micrófono

Se utiliza para comunicarse en casos de emergencia. Para una mejor calidad de sonido mantener la unidad dentro de los 20cm de distancia del rostro.

## Indicadores GPS & GSM

Estas luces muestran el status de la conectividad del GPS y del GSM. Una luz de LED rojo parpadeando indica batería baja.

## Orificio para correa

Pasar la correa para cuello por ese orificio.

## Puerto Micro USB

Este puerto se utiliza para cargar o programar la unidad.

## Botón SOS & Back Light

Para iniciar una llamada de SOS apretar el botón SOS durante 3 segundos. El backlight empezará a parpadear y su llamada de SOS se iniciará.

[http://www.laipac.com/s911\\_lola.htm](http://www.laipac.com/s911_lola.htm)

# Para empezar

## 1. Instalar la tarjeta MicroSim



Sacar la protección de goma situada en la parte de abajo con cuidado para abrir el compartimento de la tarjeta Micro SIM.



Insertar la horquilla en el pequeño orificio, apalancar y sacar el compartimento de la tarjeta Micro SIM.



Insertar la tarjeta Micro SIM en la bandeja y deslizar dentro de la unidad. Recolocar la tapa de goma y preparado.

## 2. Cargar la unidad



La unidad se encenderá por defecto siempre que el USB esté conectado. Después de conectar la unidad, el usuario puede apagar la unidad para acelerar el proceso. Una carga completa puede tardar hasta 4 horas. Cuando la batería está **baja**, el LED del GSM parpadearía en rojo.

## 3. Instalar el programa LocationNow

Visitar la página y descargar el programa LocationNow:

<http://www.laipac.com/lolaupdate.htm>



### S911 Lola Update

Last update: March 15, 2013

RELEASE	RELEASE DATE	DOWNLOAD FILE
Suite Package		
LocationNow Suite V20130313	March 15, 2013	<a href="#">Download Now</a>
User Manual		
S911 Lola User Manual V1.4	Feb 04, 2013	<a href="#">Download Now</a>
Operator Manual		
S911 Lola Operator Manual V1.2	Nov 14, 2012	<a href="#">Download Now</a>

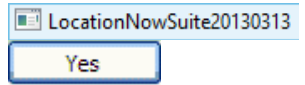
© Laipac Technology Inc.

### 3. Instalar el programa LocationNow

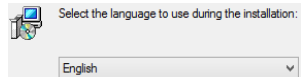


Seleccionar "Download Now" y "Open" abrir el fichero.

Ejecutar el fichero descargado.



Seleccionar "Yes" o "Run Anyway" cuando se pregunta si continuar.



Ahora seleccionar el idioma y seguir las instrucciones en pantalla hasta completar la instalación.

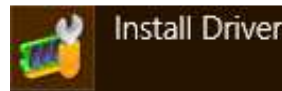


Ahora puede acceder al programa LocationNow en su "escritorio".

### 4. Obtener los drivers correctos y conectar al PC

Cuando se utiliza Windows 7 o superior, su PC instalará automáticamente los drivers necesarios. Para Versiones anteriores seguir los pasos siguientes:

Ir a principio -> All Programs -> LocationNow Suite -> click boton derech o "Install Driver" y "Run as Administrator".



Seleccionar "Install", y si se pregunta la opción: seleccionar "Install this driver software anyway".

Please click "Install" button to install driver.

Cuando la instalación esté completa, cerrar la ventana y ya está

Success to install driver. Please close this windows and reset the unit.

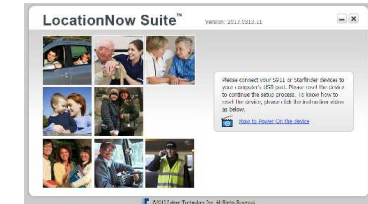
**\*Importante:** El S911 Lola debe de apagarse antes de conectar al PC. Si se prescinde de este paso el programa LocationNow no reconocerá la unidad como conectada.

## Utilizar el programa LocationNow

### 1. Conectar el S911 Lola al programa LocationNow



Abrir el programa LocationNow que está en el escritorio. Apagar la unidad y conectar al PC. Seguir las instrucciones en pantalla.



**Si la unidad no se conecta, no hay que desconectarla. Hay que hacer un reset apretando los botones "SOS" and "Power" a la vez durante 3 segundos.**

### 2. Puesta al día del firmware de la unidad



Una vez conectada la unidad puede que se le requiera poner al día el firmware. Seleccionar "Yes" y se observara la barra de progreso de la puesta al día del firmware de la unidad.



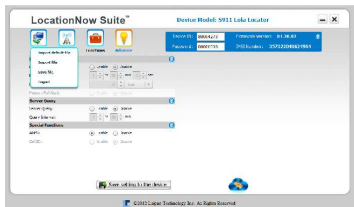
Cuando la puesta al día se ha completado aparecerá un mensaje indicando **Successful** update (puesta al día con éxito) cerrar el programa LocationNow. Desconectar la unidad de su PC y apagar

### 3. Instalando la unidad y sus características



Apretar el botón de encendido durante 3 segundos para apagar. La unidad vibrará y se apagaran las luces indicando que el apagado se ha realizado con éxito. Una vez apagado utilizar el cable USB para conectar al PC. Seleccionar "Proceed to set up" para continuar.

5. Instalando la unidad y sus características



**“Finished”. Terminado** .Seleccionar “Save setting to device”. Esperar a “Succeed” y desconectar la unidad.

**“Networks”.Redes** El primer paso es introducir el ID asignado a la unidad. Aquí también se introducirán los detalles para conectar su unidad a la red GSM y el servidor LocationNow. También se establecerán los números “Emergency SOS” para las llamadas de SOS/Emergencia.

**“Functions”. Funciones.** Se puede seleccionar como la unidad reporta: por intervalo de tiempo, distancia o ambos. También se pueden activar características como “Over Speed” Exceso de velocidad y alerta “Geo-fence” valla virtual. Estas características se pueden modificar en la app de la web.

**“Advance”. Avanzadas.** Características como “Data log” guarda la información sobre la localización de la unidad en su memoria interna. “AGPS” permite una localización GPS más rápida incrementando levemente el uso de datos. Estos reglajes avanzados solo deben ser cambiados por un usuario experimentado.

**“File”.Fichero.** Desde aquí se pueden salvaguardar los reglajes y cargar anteriores utilizando “Import” y “Export”. Es importante hacer una copia de seguridad de los reglajes.



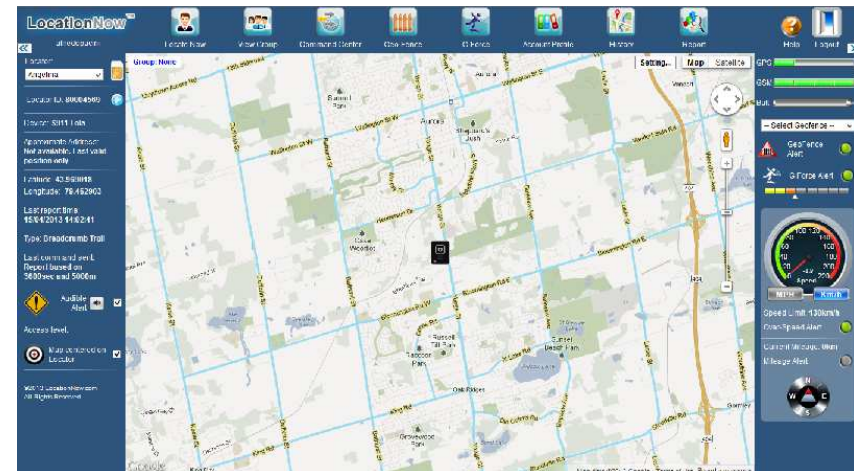
# Accediendo LocationNow.com

1. Login: User ID y Password.



Ahora debe introducir su “User ID and Password”. Buscar esta información sobre su factura de compra o un email Laipac. Para soporte técnico en cualquier momento enviar correo a: [tech@laipac.com](mailto:tech@laipac.com)

2. Asegurar que la unidad está conectada al Salpicadero



Ahora , esta registrado en LocationNow.com nuestro servicio basado en la web. Desde aquí puede rastrear y gestionar todas sus unidades 24/7. Seleccione cualquier unidad activa y seleccione “Locate Now”. En un par de segundos verá su unidad aparecer en el mapa y la información al día aparecerá a la izquierda del “Salpicadero”

3. Aprendiendo a utilizar LocationNow.com

Para averiguar cómo LocationNow.com funciona , por favor visitar: <http://locationnow.com/locationnow/demo.htm>  
Si tiene preguntas dirigirse al servicio post venta: [http://locationnow.com/locationnow/contact\\_us.jsp](http://locationnow.com/locationnow/contact_us.jsp)

# Contenido

Conociendo su S911 Lola .....Pag.1

Para empezar .....Pag.1-2

- 1. Instalar la tarjeta Micro SIM.
- 2. Cargar la unidad.
- 3. Instalar el programa LocationNow
- 4. Obtener los drivers correctos y conectar a su PC

Utilizando el programa LocationNow.....Pag. 2-3

- 1. Conectar S911 Lola a LocationNow Suite.
- 2. Puesta al día del firmware de la unidad.
- 3. Instalando la unidad y sus características.
- 4. Terminado, chequear localización GPS y GPRS .

Accediendo a LocationNow.com.....Pag. 3

- 1. Login: User ID y Password.
- 2. Asegurándose de que la unidad está conectada al Salpicadero.
- 3. Aprendiendo a utilizar LocationNow.com

Seguridad.....Pag. 4

# Seguridad

Las siguientes directrices se han diseñado para prevenir daños personales, pérdida o daños a la propiedad. No seguir estas directrices puede ser peligroso o ilegal.



**Los artefactos sin cable pueden causar y ser afectados por interferencias. La prestación viene determinada por la potencia de la señal y factores medioambientales**



**La manipulación o el mantenimiento por otros que no sean técnicos cualificados puede llevar a dañar la batería, la unidad o daños personales. Siempre utilizar accesorios y servicios originales**



**No manipular al mismo tiempo que se está conduciendo un vehículo a motor si las leyes locales prohíben el uso de móviles al volante.**



**Este aparato opera con principios similares a los móviles. Seguir todas las restricciones que se puedan aplicar aviones, hospitales, áreas de voladuras, combustibles etc....**



**No exponer al agua. Podría dañarse permanentemente la unidad y anular la garantía.**